



HUIS CLOS

De Jean-Paul Sartre

la
lune
à l'envers

HUIS CLOS

**De
Jean-Paul Sartre**

**Avec
Maud Chaussé
Gérard Col
Marie-Ange Gontara
Benjamin Ziziemsky**

**Mapping
Gaspar Palacio**

**Mise en scène
Et
Scénographie
Gérard Col**

**Production
LA LUNE À L'ENVERS**



Spectacle créé en résidence à la Chevalerie de Saint-Amour (Jura)

HUIS CLOS

De Jean-Paul Sartre

Toute l'intrigue de Huis clos se déroule au sein d'une pièce imperméable et close, mettant en scène trois personnages condamnés à attendre leur destin. Ils ne se connaissent pas, n'ont rien en commun, mais ils sont là, pour toujours. Ils sont en enfer.

Huis clos est une métaphore de l'existence terrestre. La pièce ne se déroule « ailleurs » et après la mort que pour mieux illustrer le caractère tragique de la condition humaine. Huis clos met en scène le conflit de trois consciences de mauvaise foi, en développant cette formule devenue aussi célèbre que son auteur : « L'enfer, c'est les autres ».

Jean-Paul Sartre souligne l'aspect néfaste des interactions entre l'homme et autrui. Ses personnages se retrouvent en position de victime sous le regard accusateur des deux autres, condamnés à subir pour l'éternité, le poids lourd de leur jugement. Aucun subterfuge déliant leur confinement n'est envisageable. Ils sont retenus, enfermés et cloîtrés à jamais, en position de bourreaux. Ils sont devenus inséparables et totalement interdépendants les uns des autres. Les autres sont au fond ce qu'il y a de plus important en nous-mêmes pour notre propre connaissance de nous-mêmes.

Le miroir est l'élément essentiel dans la pièce, bien qu'il n'existe pas, les personnages en parlent souvent, comme obsédés par la nécessité de s'y regarder. Le miroir peut-être remplacé par le regard de l'autre. Par ce biais, Jean-Paul Sartre aborde le thème de l'être et du paraître.

L'enfer sartrien se définit d'abord par ce qu'il n'est pas. C'est un enfer sans instruments de torture. Lorsqu'ils sont présents les objets sont sans fonction. La sonnette ne marche pas, le coupe-papier n'est d'aucune utilité, les canapés permettent de s'asseoir mais pas de dormir. Ne servant à rien, les objets infernaux symbolisent un univers privé de signification.

La manière dont on vit dans l'enfer sartrien est surtout un supplice : Si le huis clos est un lieu sans agitation, il est aussi un lieu sans repos. La conscience est en éveil éternel comme pour mieux sentir la vérité indésirable.

L'éternité sartrienne confère cependant un privilège, mais qui s'avère redoutable : Celui du savoir total. Les damnés savent tout ou presque sur les autres. Privilège redoutable dans la mesure où, loin de libérer ou consoler les damnés, il les accable davantage. Tout connaître, c'est d'abord se connaître entièrement.

UN HUIS CLOS OUVERT SUR LE VIDE !

J'ai souhaité une scénographie ouverte sur le vide, en apparente contradiction avec l'espace clos suggéré par Jean-Paul Sartre. Si les objets disposés dans l'espace sont sans fonction, l'espace, lui, ne serait-il rien d'autre qu'une construction mentale ? L'existence d'une porte, la présence évoquée d'autres chambres, de couloirs et d'escaliers, restent invérifiables. Qu'importe, on accède à l'enfer, on n'en sort pas et avec ou sans mur, le retour vers la vie est tout simplement impossible, il n'est pas besoin d'enfermer des individus pour lesquels nul échappatoire n'existe.

Un plateau fermé par un tulle transparent, tulle sur lequel sont projeté des formes abstraites, parfois en mouvement, « ferme » la scène. Derrière le tulle apparaîtra parfois un autre espace, indéfini où, évolue le garçon, employé de l'enfer, présent physiquement mais inaccessible, d'ailleurs, existe-t-il vraiment ?

UN JEU D'ÉCHEC À TAILLE HUMAINE

Le plateau lui-même évoque le caractéristique damier d'un jeu d'échecs. Un damier partiel, non fini, renvoyant aux affrontements complexes auxquels vont se livrer les protagonistes de l'histoire. Un damier sur lequel évolueront les personnages sans jamais prendre conscience de son existence.

Les divans sur lesquels on ne peut dormir seront ici des excroissances du damier, se fondant dans le décor, présences irréelles, à peine discernables, et dont les couleurs évoquées par les personnages, n'apparaîtront qu'occasionnellement grâce au travail de mapping. L'incongru buste de Barbedienne, si cher à Jean-Paul Sartre, sera ici remplacé par une pièce de jeu d'échec de grand format.

UN JEU D'ILLUSIONS

De nombreux effets créés en mapping renforceront l'idée d'une réalité mouvante, souvent illusoire. Des formes abstraites, flottantes, accentueront l'étrangeté de l'endroit, renvoyant parfois à ce qui se passe « sur terre », ou créant des passages, des portes vers un ailleurs qui vraisemblablement n'existe pas.

UNE TRAGÉDIE MÉTAPHYSIQUE ET SOUVENT DRÔLE

La confrontation des personnages créés par Jean-Paul Sartre est souvent teintée d'ironie et d'humour. L'auteur prétendait avoir écrit une comédie, une comédie métaphysique. La mise en jeu passera donc par des extrêmes, violence exacerbée entre les protagonistes, mais aussi situations cocasses dans leurs échanges et dans les rapports de force qu'ils seront amenés à créer entre eux. Nous n'oublierons pas de jouer sur les ressorts offerts par l'intrigue, où étrange, suspens, inquiétude souvent, sont des ingrédients indispensables.

Gérard COL

L'équipe

Maud Chaussé

Inès



Formée au burlesque et au clown, au Frako de la Scène sur Saône à Lyon, Maud co-fonde la Compagnie Brainstorming en 2006.

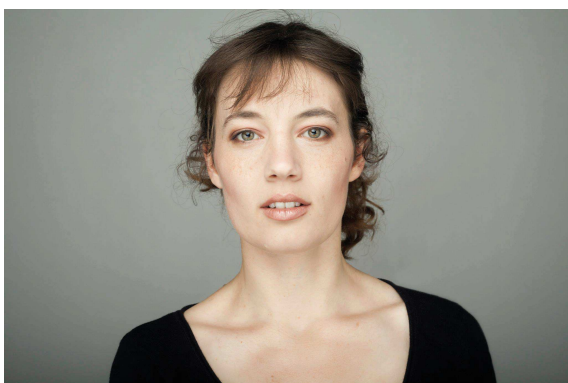
Au sein de cette compagnie, Elle participe à la création collective de « Brainstorming, quand l'entreprise s'emballe », qui obtient le « p'tits Molières » de la mise en scène et le « p'tits Molières » d'honneur en 2013. Elle crée également Pamela, solo de clown, ou encore « A la soupe! », deux spectacles jeune public, et dernièrement co-écrit « Welcome Ulysse » un duo de clown.

En parallèle, Maud est aussi comédienne pour la compagnie La Masure Cadencée avec Vieillardises, pour la compagnie Par Monts et Merveilles avec Antigone d'Anouilh, ou encore pour la compagnie Les Crevettes in the Pick-Up avec Macbeth de Ionesco !

C'est en 2012 que Maud croise la route de l'équipe de la lune à l'envers, et participe depuis à différents projets artistiques (Adieu cousettes, Huis Clos,...)

Marie-Ange Gontara

Estelle



Comédienne et chanteuse, formée à l'Ecole des Arts du Spectacle ATRE à Lyon.

Elle a travaillé pour la Compagnie Les Planches Courbes à Lyon et Le Théâtre de la Petite Montagne. Elle a été assistante à la mise en scène auprès de Jean Lacornerie pour la création de « Le roi et moi » au Théâtre de la Croix-Rousse.

Marie-Ange est également l'auteure d'une série d'albums illustrés pour les enfants.

Benjamin Ziziemsky

Garcin



Comédien, metteur en scène, directeur artistique, directeur de compagnie.

Diplômé en arts du spectacle et en psychologie. Formé entre autres auprès des Compagnie des Trois-huit et de la Compagnie Ariadne, Il a dirigé pendant 20 ans la Z Compagnie puis le Théâtre de l'Horizon et organisé la programmation du Théâtre de l'Industrie à Bourg-en-Bresse.

Il a travaillé dernièrement comme comédien auprès de la Compagnie Clin d'œil de Gérard Audax (45) et réalisé de nombreuses mises en scène pour le théâtre : L'Etranger (Camus), *Faut pas payer* (Dario Fo), *Novecento pianiste* (Baricco), *Antigone* (Anouilh), *Adieu cousettes* (Jensen), Bourvil au jardin du temps passé...

Depuis 2008, Il est le directeur artistique du Festival Théâtre sur un Plateau, à l'origine situé à Hauteville-Lompnès et localisé aujourd'hui à Montrevel-en-Bresse (01)

Benjamin est aujourd'hui le co-directeur de La Lune à L'Envers et des festivals Théâtre sur Un Plateau (Bresse et Jura).

Gérard Col **Scénographie et mise en scène, rôle du garçon**



Comédien, metteur en scène, directeur de compagnie, directeur artistique. Diplômé des Beaux-Arts et Premier d'Art Dramatique du Conservatoire de Dijon.

Il a travaillé comme comédien avec le Théâtre de l'Espoir (Dijon), le Théâtre du Bambou (Beaune), L'Alliage Théâtre (Reims) et l'Arguia Théâtre (Dax). Responsable de la programmation du Théâtre de la Citadelle à Bourg-en-Bresse pendant 10 ans, il a signé de très nombreuses mises en scène pour des compagnies professionnelles et amateurs.

Aujourd'hui co-directeur de La Lune à l'Envers et co-directeur des festivals Théâtre sur un Plateau (Bresse et Jura).

Gaspar Palacio Mendoza **Mapping**

Jeune réalisateur vidéo, Gaspar a déjà plusieurs courts métrage à son actif : *H.B., Orson Welles in, Rêverie, Fenêtre à double face, Pandora's street*, visibles sur Youtube.

La Lune à l'Envers **Production et diffusion**

La Lune à l'Envers, née en 2014, est une structure de création, production et diffusion de spectacle vivant basée à Bourg-en-Bresse (01).

Elle est dirigée par Gérard Col et Benjamin Ziziemsky.

Riche d'un catalogue de 13 spectacles en tournée, La Lune à l'Envers gère également la programmation et l'organisation des festivals Théâtre sur un Plateau, en Bresse dans une version estivale (4 éditions depuis 2015 - 14 spectacles programmés) et dans le Jura dans une version de printemps (2 éditions depuis 2017 - 9 spectacles programmés), deux événements dont la marraine n'est autre que la comédienne Marie-Christine Barrault.

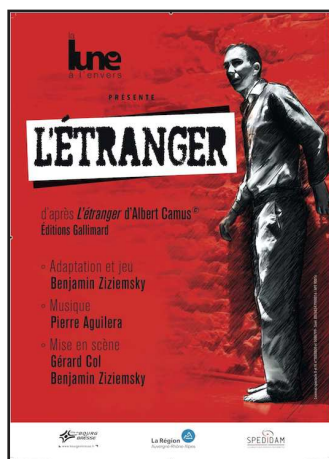
En fonction de ses projets, création ou programmation, La Lune à l'Envers reçoit les soutiens de la Région Rhône-Alpes, du Conseil Général de l'Ain, du Conseil général du Jura, de la communauté d'agglomération du Bassin de Bourg-en-Bresse, de la communauté de communes Porte du Jura, de la ville de Bourg-en-Bresse.

Création en résidence

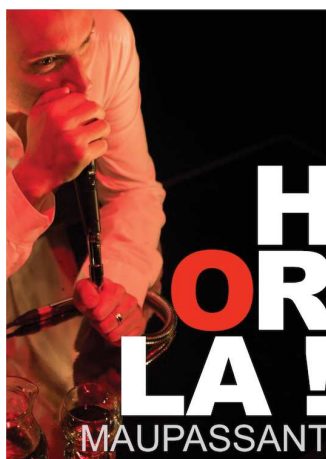
Nos remerciements vont à la communauté de communes Porte du Jura qui nous a permis une résidence de création à la Chevalerie de Saint Amour à l'automne 2018

CATALOGUE DES SPECTACLES EN TOURNÉE

THÉÂTRE



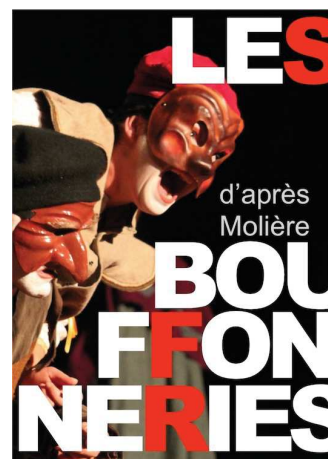
L'ÉTRANGER
D'après Albert Camus



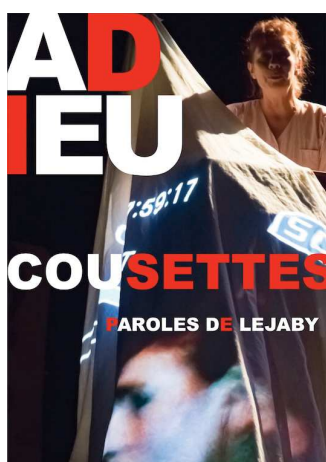
HORLA !
D'après Maupassant



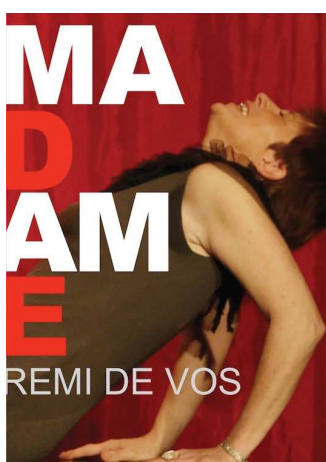
LA LEÇON
d'Eugène Ionesco



LES BOUFFONNERIES
D'après Molière



ADIEU COUSETTES
Paroles de Lejaby



MADAME
De Rémi de Vos



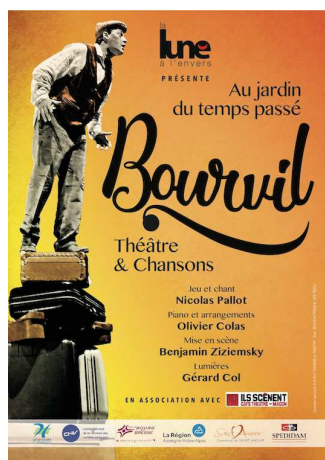
LES TRAGIQUES
Corneille, Racine, Euripide



LE CHANT DU CYGNE
D'après Tchekhov



**IL FAUT RENDRE
À CÉSaire**
D'après Aimé Césaire



**BOURVIL, AU JARDIN
DU TEMPS PASSÉ**



Récital Brel



**Récital hommage à
Lama et Barbara**

THÉÂTRE ET CHANSON